

## Geleneksel Test Kesişleri: Tameshigiri, Suemonogiri ve Kabutowari

Alper AYDINAY

Kiryoku Iaido Dojo, Mayıs 2010

Günümüz Japon savaş sanatları terminolojisine test kesişi olarak yerleşmiş olan tameshigiri, kökenleri tarihi belgelere göre en az beş yüzyıl, ama tarihçilerin tahminlerine göre bundan çok daha eskilere dayanan bir samuray geleneğidir. Günümüzde japon kılıç ve savaş sanatlarının temsilcileri tarafından özellikle “budo” ve “nihonto” felsefesinin özümsemesi için farklı disiplinlerin bir arada öğrenilmesi bir gereklilik olarak görülmektedir. Bu sebeple savaşa hazırlıklı olma hali, saldırı ve savunma tekniklerini barındıran kenjutsu, iaijutsu gibi disiplinler içinde kılıçla kesme teknikleri de hem nihonto kültürünün içselleştirilmesi hem de budonun self-disiplin öğretilerinin<sup>1</sup> desteklenmesi anlamında popülerliğini sürdürmektedir.

Günlük hayatta Japon savaş sanatı temsilcilerinin kılıç ile kesme yeteneklerini geliştirmelerinin yolu belirli hedefleri belli teknikler ve uygun shinken<sup>2</sup> yardımı ile kesme pratiklerinden geçer. Pirinç yapraklarından örülen hasır kilimin yaklaşık dört-beş cm çapındaki taze bambu çubuğuna sarılması ile elde edilen “tatami-omote” isimli hedefler, tekniğine göre tekli veya çoklu olarak iaijutsu disiplininde bilinen ana kesişlerle kesilir. (Örn. Godangiri, Inazuma, Gyaku-kesagiri, Namigaeshi –çift tatami-omote- v.b.) Tameshigiri öğretilerini müfredatlarında barındıran tüm okulların uygulamalarında, bu teknikler oldukça ağır bir ritüel ve yoğun konsantrasyon içerir. Bu okulların günümüzde de yaygın olanlarından bazıları Toyama Ryu Battodo, Nakamura Ryu Battodo, Yama-Ryu ve Mugai Ryu olarak gösterilebilir.

Her ne kadar günümüz literatürüne kılıç sanatları uygulayıcılarının kesme yeteneklerini geliştirme ve test etme yöntemi olarak geçmiş olsa da aslında “Geleneksel Tameshigiri” kılıcı kullanandan ziyade bizzat kılıcın kendisine yapılan bir keskinlik ve dayanıklılık testidir. Tarihsel kaynaklarda bu test aynı zamanda “Suemonogiri” adıyla da anılır. Suemonogiri kelimesi 1700’lerin ortalarından itibaren söz konusu ritüel için daha sık kullanılmaya başlamıştır.

“Tameshi” sözlük anlamı “test etme/sınama” olup “giri” ile beraber bileşik kelime olarak “test kesişi” manasına gelir. Ancak buradaki kanji yapısı neyin ve nasıl test edileceğine dair bir ipucu vermeyen genel bir anlam ifade eder. “Suemono” ise “bir yere sabitlenmiş veya bir kaideye oturtulmuş cisim” manasına gelir. Buradan hareketle “Suemonogiri” ‘nin anlamı “sabitlenmiş bir hedefi kesmek” olarak açıklanabilir<sup>3</sup>.

Modern tameshigiri’nin tüm iaijutsu ve kenjutsu okulları mensuplarınca uygulanabilirliğinin aksine geleneksel tameshigiri geçmişte ancak samuray

<sup>1</sup> Örn: Ki Ken Tai Ichi

<sup>2</sup> Keskin kılıç: Tameshigiri için en uygun shinken tipi, shinogi-zukuri yapısında, bohi’si olmayan, chu-veya o-kissakili olanlardır. Antik nihonto veya Shinsakuto ile tameshigiri önerilmez, çünkü hatalı kesiş durumunda kılıcın hasarlanma olasılığı yüksektir.

<sup>3</sup> Bkz. Kaynakça #1

sınıfına verilmiş olan bir ayrıcalıktı ve son derece katı kurallar çerçevesinde sadece konunun uzmanı kılıç üstadlarınca icra edilen bir ritüelikle gelenektir. Edo döneminde (M.S.1603 -1868) tameshigiri en üst rütbeli samuray (daimyo) tarafından yapıldığı takdirde “o-tameshi” adını alırdı. Tameshigiri yapmaya yetkin kişilere “Tameshi-geisha” veya “Suemono-shi” adı verilir ve bunların uyguladıkları tekniklerin genel adı ise “Suemono no waza” olarak bilinirdi.

Muromachi periyodu (M.S. 1338 – 1573) öncesi dökümanların çoğunluğu bir dizi yangın ve iç savaşlar yüzünden tahrip olduğundan, Edo döneminde Tokugawa Shogun’luğunun denetimi sağladığı “Sekigahara Savaşı” (M.S.1600) sonrası döneme kadar Tameshigiri konusuna ait pek fazla kayıt bulunmamıştır. Ancak bu dönem sonrasındaki kayıtlar<sup>4</sup> tameshigiri’nin ne şekilde ve şartlarda icra edildiği konusunda değerli bilgiler barındırmaktadır.

Günümüz Japon literatürü ve Japonca sözlüklerde<sup>5</sup> tameshigi’nin tanımı halen “kılıcın kesme yeterliliklerini test etmek için insanlar ve hayvanlar üzerinde yapılan test kesişi” olarak yer almaktadır. Edo dönemi tarihi kaynakları da bunu doğrulamaktadır. Tameshigiri, idam edilmiş mahkum cesetleri, canlı hayvan ve – bazı kaynaklarda rededilmesine rağmen - canlı insanlar (suçlu ve mahkumlar) üzerinde de uygulanmıştır.

Tokugawa Shogun’luğuna ait bir 17yy. resmi kaydı olan “Han Kagami 1.cilt” ‘te Shogun “Tokugawa Iyasu”’nun iki oğlunun (Tokugawa Yorinobu ve Tokugawa Yorifusa) chonin<sup>6</sup> sınıfına mensup olan ve kriminal bir suç ile itham edilen bir kişi ile daha önceden idam edilmiş bir mahkum cesedi üzerinde o-tameshi uyguladıklarından bahseder. Yine aynı kaynakta “Buzen Kokura” vilayeti ilk daimyo’su “Hosokawa Tadaoki” (M.S.1563-1645)’nin henüz onbeş yaşındayken kendi kılıcıyla dokuz ceset üzerinde o-tameshi icra ettiği yazılıdır<sup>7</sup>. Benzer şekilde Bushido’nun efsanevi kaynağı “Hagakure”’de de “Lord Nabeshima Katsushige” (M.S. 1580-1657) ‘nin babasının emriyle on kişi üzerinde o-tameshi yaptığını belirtilmektedir.

Günümüzün değer yargılarıyla bakıldığında elbetteki insan, hayvan ve cesetler üzerinde uygulanan böylesi bir pratik insanlığa aykırı, acımasız ve rahatsız edici bir uygulama olarak görülse de, yaklaşık beşyüzyıl öncesinin “feodal” Japon kültüründe son derece onurlu ve “hakim” toplumsal sınıfı hem kendi sosyal çevresinde hem diğer sınıfların nezdinde yücelten kadim bir gelenek olarak algılanmaktaydı. Tameshigiri savaş meydanlarının aksine, hareketsiz ve zırhsız hedeflere

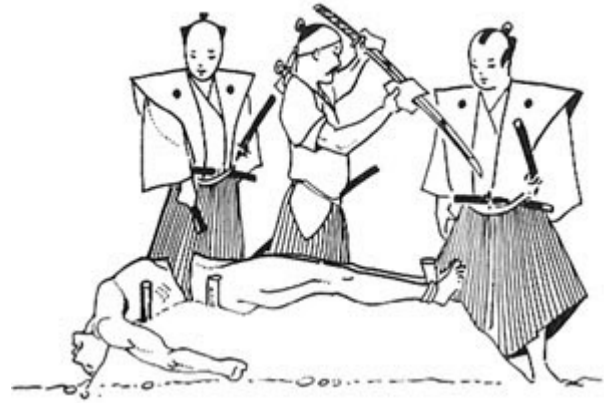


Figure 1 Suemono’yu değerlendiren yetkililer

<sup>4</sup> Hankan vol. 1 (Tokugawa Shogunate, 17c), Kishu-han karo Miura-ke monjo, vol. 2 (Miura, 17c), Neiko-sai Danso, (Neiko-sa 1600s), Nitcho vol. 1 (Kokura Province, 17c), Han Kagami, vol. 1 (Tokugawa Shogunate, 17c),

<sup>5</sup> Bkz. Kaynakça # 3, Daijirin (Sanseido 2003), Japanese-Japanese dictionary (Hisamatsu & Sato 1976)

<sup>6</sup> Chonin , samuray ve serf sınıflarının dışında “avam” olarak tanımlansa da ticari ve idari imtiyazları olan bir sosyal sınıfa verilen isimdir.

<sup>7</sup> Bkz. Kaynakça #1

uygulandığından, özellikle barış dönemlerinde kılıç yeteneklerinin formda tutulmasının yanında, samurayın canlı veya cansız insanlara karşı kılıç kullanma ve kesme suretiyle korkularını ve zayıflıklarını yenebileceği bir tür psikolojik eğitim olarak görülmekteydi. Aynı zamanda “samuray”, dönemin hükmeden sınıfına mensup olarak bu geleneği uygulamakla, adalet ve cezalandırma yetkisinin kendinde olduğunu güçlü bir şekilde bir kez daha ilan etmekteydi. Tameshigiri ölüm cezasının üzerinde ilave bir cezalandırma metodu olarak da bilinmekteydi<sup>8</sup>. Bu şekilde algılanmasının sebebi muhtemelen canlı hedefin ölümcül kesişi almadan önce birden fazla uzuv kesişine maruz kalması olarak düşünülebilir.

Sekigahara Savaşı öncesi dönemde sadece özel devlet yetkilileri ve en üst düzey samuray sınıfı mensupları arasında uygulanabilen tameshigiri geleneğinin, 17.yy ikinci yarısı ve 18.yy. başlarında diğer samuray sınıfı mensupları arasında da popüleritesi hat safhaya ulaşmıştır.

Öyle ki; “Owari” vilayeti resmi kaydı “Hennen Tairyaku” ’da idam edilen 1667 adet hristiyan mahkumun cesetlerinin samuray sınıfı devlet memurlarına ödül olarak dağıtıldığından bahseder. Bu bile o dönem tameshigiri’nin nedenli popüler ve onurlu bir uygulama olarak görüldüğüne güzel bir örnektir. Yine erken 1600’ler tarihli bir kaynaktaki “Echizen” eyaletinde bir devlet görevlisi samuray’ın hizmetkarının nasıl kendini efendisinin tameshigiri seanslarına adanmış ve nasıl nehirleri dolaşarak efendisi için boğulmuş insan cesedi aradığını yazar<sup>9</sup>.

M.S.1661 yılında Kaga Eyalet yönetimi özel yetki olmadıkça, caddeler ve civar araziden, boğulmuş, açlıktan veya hastalıktan ölmüş kişilerin cesetlerinin tameshigiri amaçlı olarak toplanmasını yasaklamak zorunda kalmıştır.

1700’lerin ortalarından 1800’lerin başlarına kadar Shogunluk ve yerel vilayet yönetimleri tarafından çıkarılan bir dizi yasa ile kimlerin idam sonrası tameshigiri hedefi olarak kullanılamayacağını belirlemiştir. Buna göre, samuray ve rahip sınıfına mensup olanlar, kadın mahkumlar, tahammüden adam öldürme hariç cinnet veya tahrik sonucu cinayet işleyen mahkumlar ve görünür cilt hastalığı olanlar tameshigiri hedeflerinin dışında tutulmuştur.

1700’lerden itibaren kayıtlarda “Suemonogiri” terimi daha sık geçmeye başlar. Tarihi kayıtlardaki açıklamalara istinaden bu dönemde Suemonogiri teriminin daha önceden infaz edilmiş ve başları önceden kesilmiş, başsız kadvraların kullanıldığı testleri tanımladığı kabul edilir.

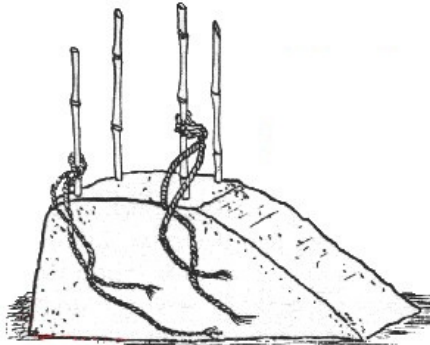


Figure 2 Dodan

Edo döneminde “Suemono no waza” ’nın icrası su şeklinde yapılmaktadır:

Suemono’nun yapılacağı yer umuma açık olabilir ancak infaz alanında (tameshi-ba) yalnızca daimyo tarafından yetkilendirilmiş görevliler bulunur, infazın teknik olarak uygulanmasına yani kesişlerin yapılmasına da “shioki” adı verilir. İnfaz öncesi hedeflerin yatırılacağı “dodan” isimli kaide hazırlanırdı. Bu

<sup>8</sup> Ishii 1997, Bkz. Kaynakça #1

<sup>9</sup> Bkz. Kaynakça #1

kaide yumuşak kumdan bir tepelik ve bunun etrafına yerleştirilmiş dört adet bambu direkten oluşurdu. Kum tepeliği, üzerine yatırılan hedefin kesilmesi esnasında hedefin altından çıkan kılıcın keskin ağız (ha)'nın yere temas ederek hasarlanmasını engellerken bambu direkler hedefin (ceset veya cesetlerin) halatlar yardımı ile sabitlenmesine yarardı. (Bkz. Figure 2) Ayrıca bazı durumlarda kılıcın kum tepesinde bıraktığı izin derinliği de karşılaştırma amacıyla ölçülürdü.

Suemonogiri yapılacak hedefler bölgenin "Machi-buygo"<sup>10</sup> isimli yüksek görevlisi tarafından temin edilir, "Yoriki"<sup>11</sup> adlı görevli infaza nezaret etmek üzere hazır bulunurdu. Kullanılan kılıcın durumunu tespit etmek ve kayda almak üzere "Tachiai Okachi Metsuke"<sup>12</sup> isimli uzman tüm sürece refakat ederdi. Suemonogiri'ye tabi tutulacak cesetlerin hazırlanması, dodan'a yerleştirilmesi ve infaz sonrası görevlilere gösterilerek alandan kaldırılması "hinin" sınıfına mensup hizmetkarlar<sup>13</sup> tarafından yapılırdı. Değerlendirme sonrasında sonuç sesli ve yazılı olarak ilan olunur ve kılıç ustasına yapılan test ile ilgili bilgileri kılıcın nakago'suna (kabza altı çelik bölgesi) işleme yetkisi verilirdi.

Suemono-shi (tameshi-geisha) olarak kesişi yapacak ortak kademe samuray sınıfına mensup görevli ise mutlaka daimyo'dan bu konuda yetki almış profesyonellerden oluşurdu, hatta bu kişilerin mensup oldukları aileler yaptıkları işle anılır, yetki ve uğraşları nesilden nesile geçerdi. Bunların en önemlilerinden ve kayıtlarda sıkça bahsi geçen biri "Yamada Asaemon" Tokugawa Shogunluğu tarafından 1800'lerin başından itibaren tameshi-geisha'lığa atanmış ve Yamada ailesi<sup>14</sup> bu geleneği Meiji dönemi M.S.1873 sosyal sınıf yasasına kadar sürdürmüştür.



**Figure 3** İki hedefin aynı anda kesilmesi

<sup>10</sup> Machi Bugyo: Tokugawa döneminde vergi toplama ve amme hizmetleri vermekle yetkilendirilmiş hatamoto samuray sınıfından en yüksek rütbeli memur, bölge valisi.

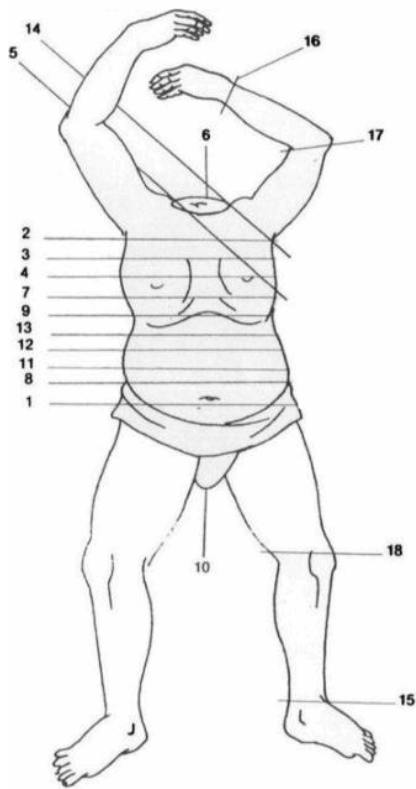
<sup>11</sup> Adalet ve Güvenlikten sorumlu bugünkü savcı, emniyet amiri karışımı bir ünvan

<sup>12</sup> Kılıç danışmanı, Genellikle kılıç imalatçısı veya parlatıcısı bir aile mensubu samuray olup bunlardan en meşhuru Kaga vilayeti Honami ailesinden Honami Koetsu (M.S.1558-1637)'dur.

<sup>13</sup> "Hinin" terimi Edo dönemi Japonca'sında "insan olmayan" manasına gelir ve en alt tabaka hizmetli (serf) sınıfını tanımlardı. Bu sebeple bazı günümüz kaynaklarında yer aldığı gibi suemonogiri kesişlerini bu hizmetkarların yapmış olması olası değildir

<sup>14</sup> Yamada ailesinin bir yan uğraşı da eczacılıktı. Testlerde kullanılan hedeflerin böbreklerini kullanarak hazırladıkları çeşitli ilaçlar meşhur olduğundan, orta sınıf bir samuray ailesine göre çok iyi gelirleri olduğu bilinmektedir. Bkz: Kaynakça #1

Suemono no waza 'da Yamada ailesi tarafından uygulanan keşiş teknikleri zorluk derecesine göre adlandırılırdı. Bunlardan en zoru bir seferde insanın kalça çanak kemiğini hem sağ hem sol taraftan kesebilecek olan “Ryo Kuruma” olup birden fazla hedefin aynı vuruşla kesilmesi durumunda pek uygulanmazdı. Keşişlerin isimleri en zoru bir “1” en kolayı on altı “16” ile işaretlenmiş olarak Figure 4 'te görülmektedir. 17. ve 18. keşişler ise eklem keşişleri olup ayrıca değerlendirilirdi. Keşiş sırlamasında parantez içinde belirtilen isimler Edo dönemine uzanan eski isimlerdir<sup>15</sup>.



1. RYO KURUMA
2. TAI TAI (Suritsuke)
3. KARIGANE (Wakige)
4. CHIWARI (Ichino-do)
5. KESA (o-kesa)
6. TACHIWARI (Kami Tachiwari)
7. WAKIGE (Ni no do)
8. KURUMASAKI (Ai no Kuruma)
9. SURITSUKE (San no do)
10. SHIMOTATEWARI
11. SAN NO DO (Kurumasaki)
12. NI NO DO (Hachimaime)
13. ICHI NO DO (Hon-do)
14. KOKESA
15. TABIGATA
16. SODESURI
17. HIZA TACHI
18. HIJI TACHI

Figure 4 Yamada Keşiş Bölgeleri

Dodan'a sabitlenen hedef veya hedeflere zorluk derecesine göre shioki uygulanırdı. Hedeflerin sayısı test edilecek kılıcın iddiası oranında arttırılabilirdi. Tek vuruşla birden fazla hedef kesmek, hele “Ryo Kuruma” veya “Suritsuke” derecesinde keşişler yaparak dodan'ın kum zemininde kılıcın izini bırakmak dönemin halk efsanelerine güzel konular yaratabilirdi.

Suemonogiri'de birden fazla hedefin aynı anda kesildiğine dair yazılı kaynaklar yanında, günümüze ulaşan ve geçmişte suemonogiri ile test edilmiş bazı kılıçların nakago'larında da bilgiler bulunur. Bu ritüellerde aynı anda 6 veya 7 ceset'in tek vuruşla kesildiği yönünde bilgiler bazı günümüz kaynaklarında yer alsa da, tarihi kayıtların yetersizliği bu konuyu mübağla ve spekülasyona açık hale getirmekte ve bu kaynakların inandırıcılığını zorlaştırmaktadır. Ancak günümüze ulaşan ve Edo döneminde Suemonogiri'ye tabi tutulmuş bazı meşhur kılıçların nakago kayıtları bize pek çok kez iki, bazen üç ve nadiren dört hedefin aynı anda kesildiği bilgisini ulaştırmaktadır. (Bkz. Figure 7 ve Figure 8)

<sup>15</sup> Bkz. Kaynakça #4

Kılıçların test edilmesi amacıyla canlı veya ceset hedeflerin kullanılmasının yanında, savaşta kılıcın maruz kalabileceği durumları temsil edecek şekilde cansız hedeflerinde kullanıldığı bilinmektedir. Bunlardan en yaygın olanları “Yoroi” (zırh) ve “Kabuto” ’dur (metal miğfer). Bu tip hedeflerin kullanımı Kamakura periyoduna (M.S. 1193 -1333) kadar uzanır. M.S.1336 ‘da birkaç yıl içinde Shogun olacak “Ashikaga Takauji”nin “Kanemitsu” üstada yaptırdığı bir kılıcı iç içe geçirilmiş ve tepesine bir miğfer oturtulmuş iki o-yoroi (metal zırh) üzerinde tameshigiri’ye tabi tuttuğuna dair kayıtlar bulunmaktadır<sup>16</sup>.

1700’lerin başından itibaren ülkede denetim ve istikrarı iyice yerleştiren Tokugawa Shogun’luğu, samurayların savaş erdemleri yanında insani ve sosyal erdemlerini geliştirmeleri için çalışmaktaydı. Bu dönemde idamdan affedilen ve ya Suemonogiri cezasından basit idama kaydırılan pek çok cezalandırma örneğine rastlanır. İşte böyle bir dönemde cansız hedeflerle test kesişleri daha da popüler olmuştur. Bunlar arasında kılıç ve kılıç ustası için en zorlayıcı olanı “Kabutowari” yani miğfer kesme sanatı ön plana çıkmaktadır.

Kabuto miğferleri tıpkı kılıçlar gibi çelikten dövülerek imal edilmekte tipine göre üç ila yüz civarında metal levhanın birbirine perçinlenmesi ile oluşmaktadır. Aynı zamanda küresel şekilleri sayesinde kılıç darbelerini savuşturacak doğal bir yeteneğe sahiptir. Samuray kabuto’yu giymeden önce içine yakılmış ve söndürülmüş tütsü yaprakları koyardı, böylelikle savaşta başı kesilip miğferi kafasından düşerse güzel kokular yayılır, onurlu bir ölüme güzel bir ortam eşlik ederdi<sup>17</sup>.

Dönemin savaşçıları iyi parlatılmış veya yağlanmış miğfer yüzeyinin gelen ok ve kılıç darbelerini daha kolay sektirdiğini keşfetmiş olduklarından bu miğferler vakslanmış veya yağ ile parlatılmış olarak kullanılırdı.



**Figure 5** 1994 yılında sensei Obata Toshishiro’nun kestiği Hineo Kabuto

Kabutowari’nin icrası sırasında da mum veya yağ ile kaplanmış miğferler üzerinde test yapılırdı. Ancak kabutowari kesişleri en kuvvetli ve direk kesiş olan “Jodan-giri” şeklinde yapıldığından oldukça risklidir. Bunun temel iki sebebinden ilki; yağlı ve küresel yüzeyden seken kılıcın, kılıcı kullanan kişiyi veya etraftakileri yaralama ihtimalidir. Bir diğeri daha zayıf ihtimal olmakla beraber miğferin küresel yüzeyine dik denk gelen bir darbede (ki en etkili jodangiri bu olacaktır) kılıcın geri tepmesi ve kullanıcıya çarpmasıdır.

M.S.1886 yılında üç kılıç ustası imparator Meiji huzurunda bir kabotuwari müsabakası yapmaktadır. İlk sıradaki “Yoshitada Ueada” üstad miğferden seken kılıç sebebiyle dengesini kaybetmiş, ikinci sıradaki “Sosuke Itsumi” aynı şekilde dengesini kaybederek yere düşmüştür. Üçüncü üstad “Kenkichi Sakakibara” miğferi 3 sun 5 bu boyutunda

<sup>16</sup> Bkz. Kaynakça #6

<sup>17</sup> Kakuta Sensei ile Sohbetler, Anadoluiado dojosu, 2005

(10,6 cm) kesmeyi başarmıştır. Bu o dönemdeki dünya rekoru olarak kabul edilebilir<sup>18</sup>.

Günümüzde kabutowari geleneğini ve kesme tekniğini bilen sadece üç üstad kalmış ve bu tekniği ardıllarına tanıtmıştır.

1986 yılında “Terutaka Kawabata” bir Hineo Miğferini (M.S. 1573 – 1602) “Yoshihara Yoshihito” ustanın yapısı olan kılıcıyla kabutowari’ye tabi tutmuş ve miğferde 4 sun (12 cm) bir yarık açmıştır. 1990 yılında “Sarutha Misthiro” - Osaka Musashi Dojo’sunun üstadı, - “Ishiryushi Nagamitsu” yapısı bir kılıçla başarılı bir kabutowari yapmış ve kılıcı hasar görmemiştir<sup>19</sup>.

16 Şubat 1994 yılında Shinkendo dojosunun kurucusu “Obata Toshishiro” Hineo tipi antik bir kabuto’yu kesme girişiminde bulunmuştur. Kesişi yaptığı kılıç çağdaş Amerikalı Paul Champagne isimli bir kılıç yapımcısının shinken’idir. Figure.6 ’da jodangiri keşiste kılıcın nasıl geri teptiği açıkça görülmektedir. Bu kesişiyile miğferde 4 sun 3 bu (13 cm) yara açarak bugüne kadar rastlanan kayıtlar arasında bir rekora imza atmıştır.



**Figure 6** Obata Toshishiro Kabutowari’de Jodangiri yapmakta ve kılıç geri tepmektedir

Günümüzden tarihin geçmişte kalan sayfalarına bakıldığında geleneksel tameshigiri her ne kadar insanlık ve centilmenlik dışı bir pratik gibi görünse de, çağımızın japon savaş sanatları temsilcilerince modern tameshigiri tekniklerinin öğrenilmesi ve uygulanması bushido’nun kılıcın yolundaki en önemli gereksinimlerinden biri olmaya devam etmektedir.

---

<sup>18</sup> Bkz. Kaynakça #4

<sup>19</sup> Bkz. Kaynakça #4



Figure 7

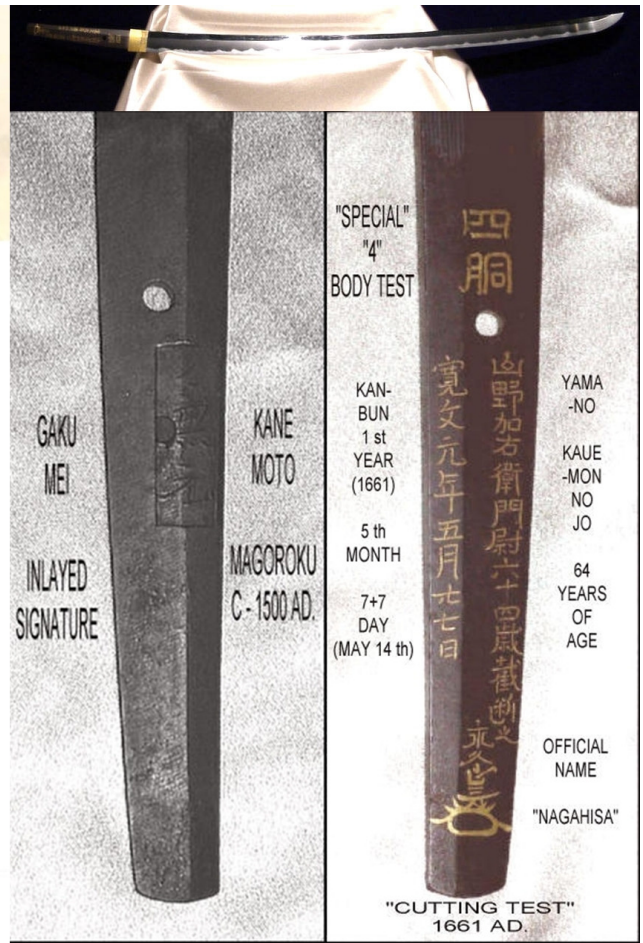


Figure 8

Figure 7 M.S.1661 yılında Mushashi vilayetinde Fujiwara klanından Tsuguhira usta tarafından imal edilen ve Tomida usta tarafından 19 Ocak 1682 de test edilen katana bir vuruşta "jo waki ge" yani hedeflerin koltuk altı hizasından üç hedefi aynı anda kesmiştir.

Figure 8 En yüksek mertebe kılıç yapım ustalarından Magoroku Kanemoto (japon kılıç ustaları arasında ilk 5' te gösterilir) tarafından M.S.1500 yılında Mino vilayetinde imal edilen katana, Nagahisa usta tarafından M.S.1661 yılında test edilmiş ve "saijo o wazamono" derecesini almıştır. Buna göre 4 hedefi aynı anda ve bir vuruşta "Ryo kuruma" veya "Suritsuke" seviyesinden kestiğini göstermektedir.



## KAYNAKÇA:

1. Tameshi-Giri (and Suemono-Giri) as a Sub-Cultural Custom and Social Structure in Feudal Era Japan: A Socio-Cultural Analysis of Transformation of Its Symbolic Meanings and Functions (S. Alexander Takeuchi, Department of Sociology, University of North Alabama - November 2009 - [www.ccsenet.org/journal](http://www.ccsenet.org/journal))
2. A Sword Named White Cloud, Article by David Meinhart and contributed by Dale Atkins on Japanese Sword Guide <http://home.earthlink.net/~steinrl/nihonto.htm>
3. Tameshigiri and Suemonogiri: Their Meanings, History and Practice (S. Alexander Takeuchi, Ph.D. ,Department of Sociology, University of North Alabama, June 30, 2003)
4. Tameshigiri Article by Hans Fricke JP kyoshi 8th dan.Nakamura Ryu Battodo from ([www.japaneseswordsmanship.com.au](http://www.japaneseswordsmanship.com.au))
5. Figures reference ([www.samuraisword.com](http://www.samuraisword.com)) cutting test swords
6. Kabutowari (Helmet Splitting) Article by International Shinkendo Federation 1996 ([www.shinkendo.com/kabuto.html](http://www.shinkendo.com/kabuto.html))